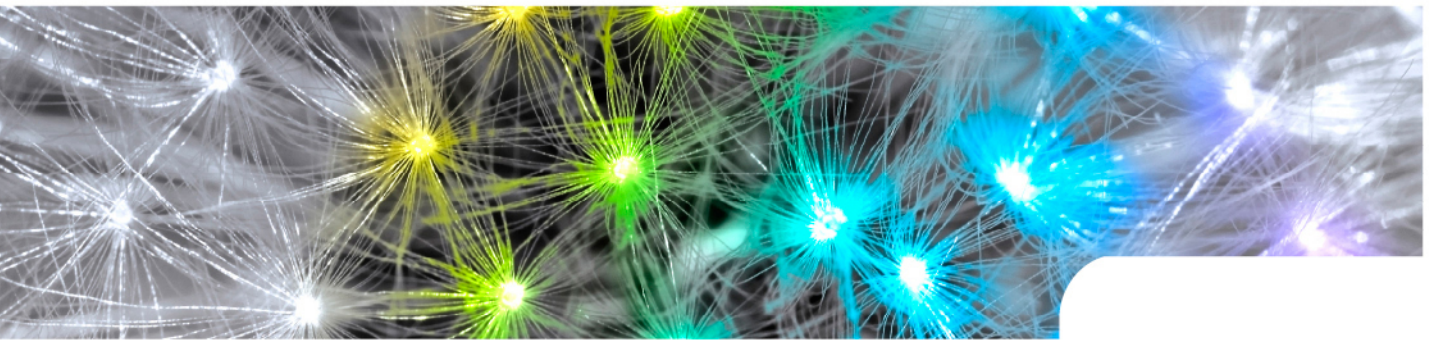


UNIT4



Installatiehandleiding voor de ODBC-driver van UNIT4 Multivers Online 8.1

UNIT4
Multivers

De ODBC-driver wordt gebruikt in de volgende pakketversies:

S(mall):	Financieel, met Kostenplaatsen en Dossiers.
M(edium):	zoals Small, uitgebreid met Facturering, Vaste orders, de Assistenten en Relatiebeheer.
L(arge):	zoals Medium, uitgebreid met Voorraad & Bestelregistratie en Verkoop.
XL (Extra large):	zoals Large, uitgebreid met Verkoop, Factoring, Prijzen en Kortingen, Multi-D verbijzondering, Samengestelde artikelen, Instrastat, Incasso, Offertes, Abonnementen, Vaste activa, Projecten, Urenregistratie, Workflow, Documentbeheer, Import Financieel I, Import Financieel II en Import Relaties.

UNIT4 Multivers online kent de speciale versie **XS** (Extra small), waarin alleen Facturering beschikbaar is.

UNIT4 Software B.V.
Postbus 102
3360 AC Sliedrecht

Telefoon	0184 444444
Telefax	0184 444445
Supportlijn	088 2472472
Supportfax	0184 414819
e-mail	multivers.support@unit4.com
Internet	http://www.unit4.com

C-Logic NV
a UNIT4 Company
Rijselstraat 247
8200 Brugge

Telefoon	+32 (0)50 39 13 36
Telefax	+32 (0)50 39 17 38
Supportlijn	+32 (0)3 202 42 02
Supportfax	+32 (0)3 232 38 23
e-mail	Info@unit4.be
support e-mail	support.kmo@unit4.com
Internet	http://www.unit4.be/kmo

- © Copyright 2012 UNIT4 Software B.V., Sliedrecht, The Netherlands
- © Fluent is a trademark of Microsoft Corporation and the Fluent user interface is licensed from Microsoft Corporation



Alle rechten voorbehouden. De informatie in dit document kan zonder enige waarschuwing vooraf worden gewijzigd en houdt geen enkele verplichting in voor UNIT4. Niets uit deze uitgave mag verveelvoudigd worden, in een geautomatiseerd gegevensbestand opgeslagen worden, of openbaar gemaakt worden door middel van druk, fotokopie, microfilm of op welke wijze dan ook, hetzij elektronisch, hetzij mechanisch, zonder voorafgaande schriftelijke toestemming van de uitgever.

Alle wijzigingen voorbehouden.

All rights reserved. No part of this book may be reproduced, stored in a retrieval system, or transmitted in any form, by print, microfilm, or by any other means, without written permission from the publisher.

De Microsoft Office 2007 Fluent gebruikersinterface wordt beschermd door U.S.- en internationale wetten voor intellectueel eigendom en is door UNIT4 in licentie genomen van Microsoft.

Inhoud

1	Inleiding	1
2	De installatie van de ODBC-driver en de configuratie van de DSN	2
2.1	De installatie	2
2.2	De configuratie van de ODBC-driver	7
2.2.1	Het configuratiescherm.....	9
2.2.2	Het wijzigen van het ODBC-wachtwoord in UNIT4 Multivers	11

1 Inleiding

Voor UNIT4 Multivers Online is een speciale ODBC-driver ontwikkeld. Ook voor het pakket UNIT4 Accounting is deze driver ontwikkeld.

U kunt hiermee ook online koppelingen leggen naar uw administratie met een **Open Data Base Connectivity-koppeling (ODBC)**, zodat u uw administratiegegevens kunt gebruiken in externe programma's als Microsoft Word[®] of Microsoft Excel[®].

Voorwaarde is dat u via de ODBC-koppeling toegang krijgt tot de gegevens in uw administratiedatabase. Hiervoor moet eerst de juiste ODBC-driver worden geïnstalleerd. Vervolgens moet u een zogenaamde DSN aanmaken en voorzien van voldoende gegevens om toegang te krijgen tot de database. De installatie van de driver, het aanmaken en de configuratie van de DSN (**D**ata **S**ource **N**ame) worden in dit document beschreven.

Let op!

Anders dan bij de meeste ODBC-koppelingen kunt u met deze driver alleen gegevens uit de database lezen. U kunt geen gegevens aan de database toevoegen.

Het gebruik van de ODBC-koppeling:

Het gebruik van de koppeling valt onder een zogenaamde 'Fair Use Policy', volgens de onderstaande bepaling:

FAIR USE POLICY

Op UNIT4 Multivers ODBC Online is een Fair Use Policy (FUP) van toepassing. Dit houdt in dat er bij het gebruik van de ODBC Online faciliteiten geen vaste datalimiet wordt gehanteerd. Er wordt gekeken naar het gemiddelde gebruik over langere periode. Dit moet redelijk zijn. Zolang er door uw datagebruik geen overlast voor andere gebruikers ontstaat, valt dit binnen de Fair Use Policy voor UNIT4 Multivers ODBC Online. U kunt ODBC Online gratis gebruiken, zolang de door u gebruikte hoeveelheid data over langere periodes gemeten niet hoger is dan het gemiddelde gebruik van data door houders van een vergelijkbaar UNIT4 Multivers abonnement. De beoordeling of u overeenkomstig deze norm hebt gehandeld ligt geheel bij UNIT4. Bij een meer dan gemiddeld gebruik wordt u daarover door UNIT4 geïnformeerd.

Door het activeren van de ODBC koppeling gaat u akkoord met de Fair Use Policy

Waarschuwing:

Bij het gebruik van de ODBC-koppeling krijgt de ingelogde gebruiker de volledige toegang tot de database van de administratie(s). Daarbij kijkt de verbinding niet naar eventuele rechten die in UNIT4 Multivers per gebruiker zijn vastgelegd. U kunt daarom met een gewijzigd wachtwoord de toegang tot de ODBC-koppeling beperken (zie paragraaf 2.2.2).

Wij wensen u veel succes met de installatie en configuratie van de ODBC-koppeling, zodat u nog meer gebruik kunt maken van de mogelijkheden van uw UNIT4 Multivers Online-pakket.

2 De installatie van de ODBC-driver en de configuratie van de DSN

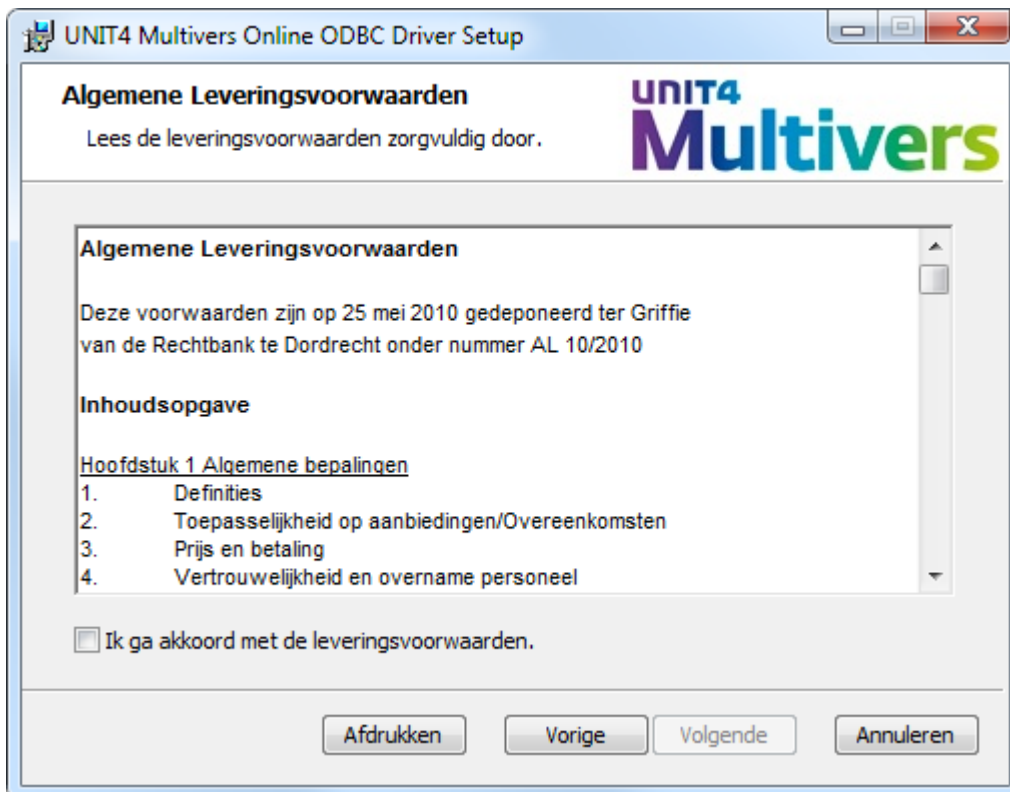
2.1 De installatie

U dubbelklikt op het bestand 'UNIT4 Multivers Online ODBC Driver Installer.msi' om de installatie te starten.

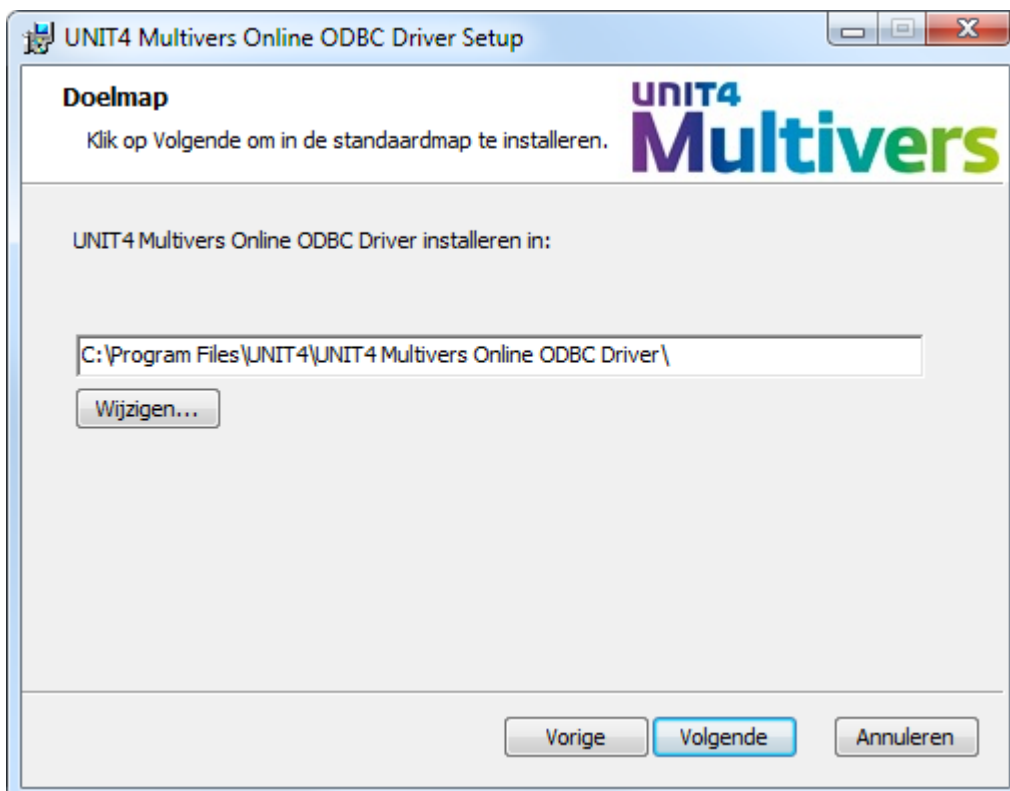


Klik op .

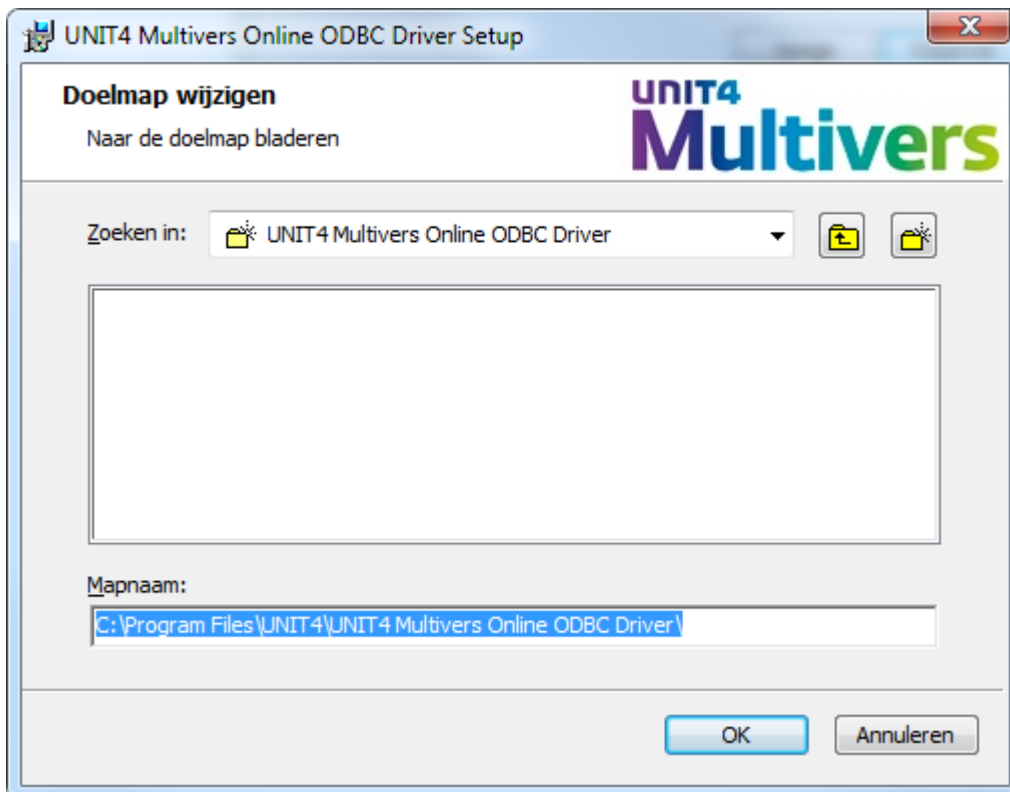
In het volgende scherm kunt u de leveringsvoorwaarden lezen.



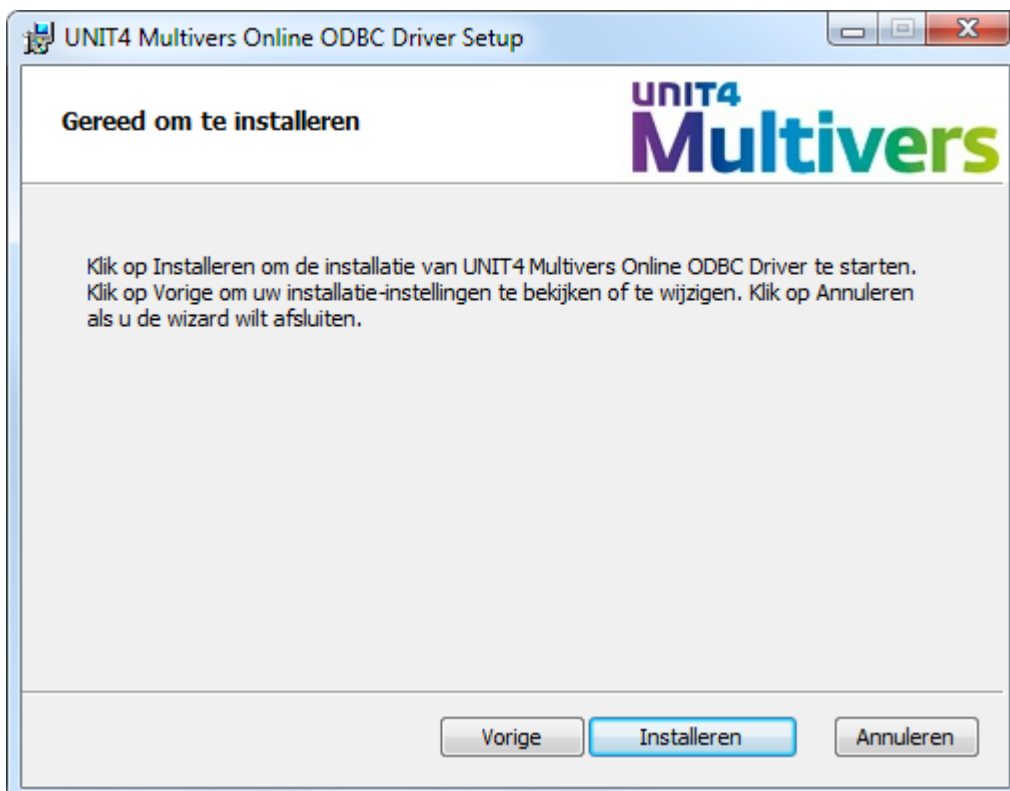
Als u akkoord bent geeft u dit aan en klikt op **Volgende**.



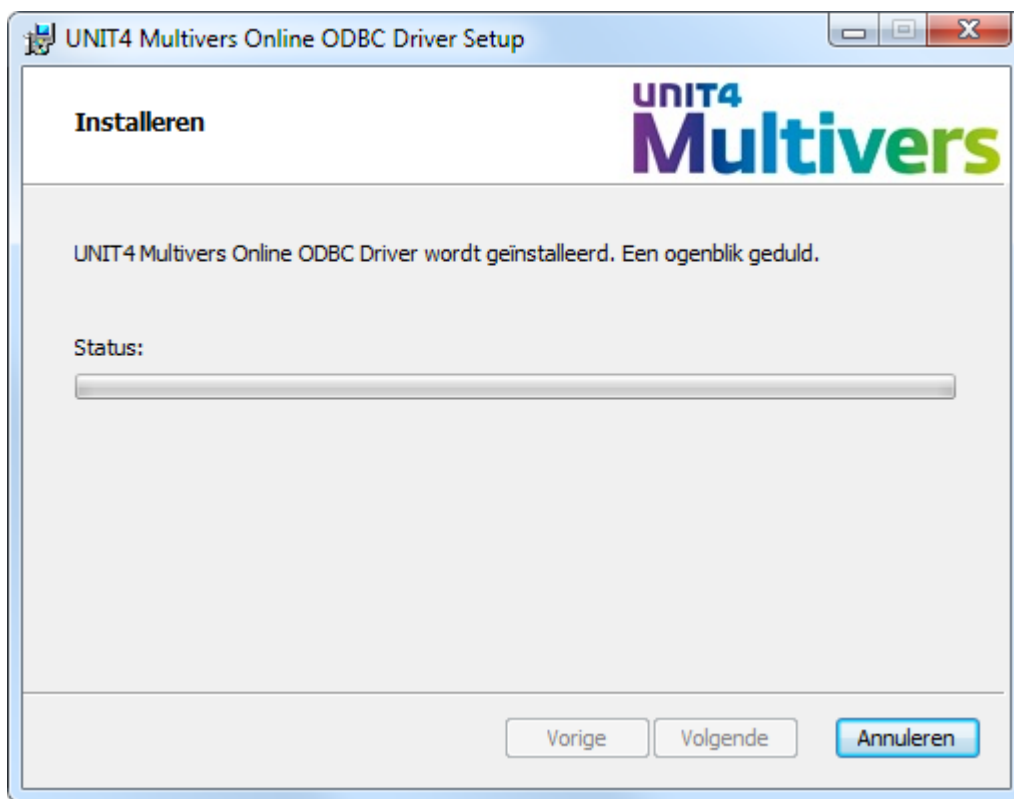
Het volgende scherm toont de map waarin de driver geïnstalleerd zal worden. Met **Wijzigen...** kunt u een andere map kiezen.



Als u de voorgestelde of gewijzigde map accepteert, klikt u op **Volgende**.



Klik op **Installeren** om de installatie te starten.

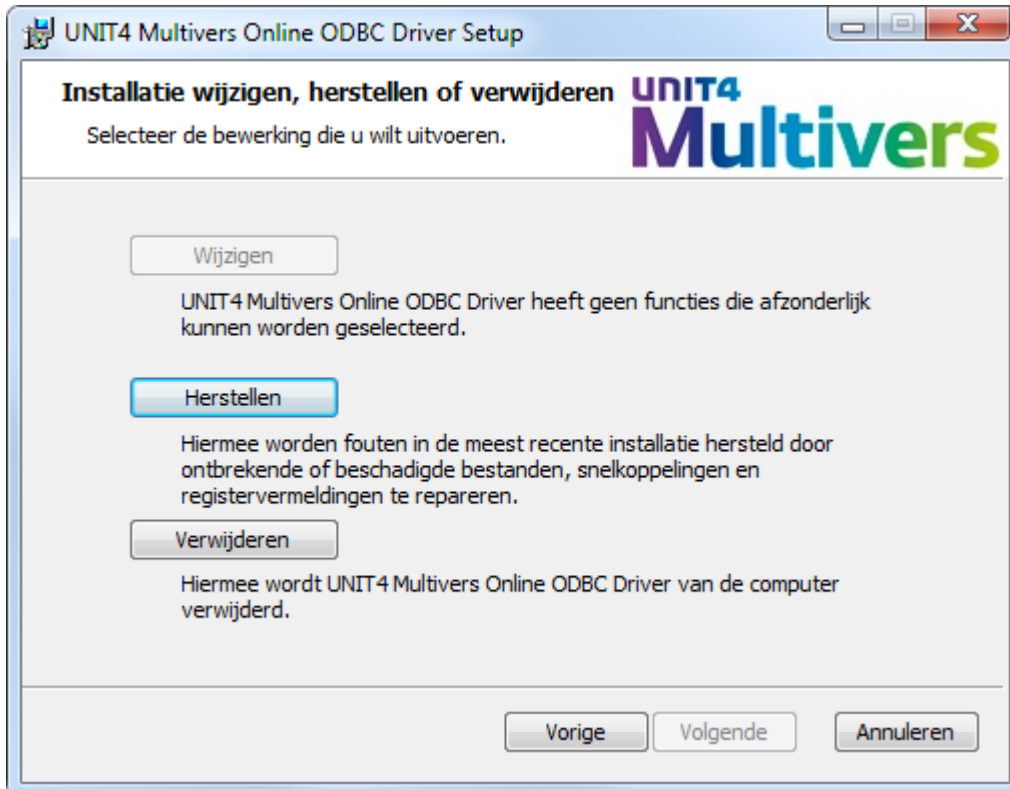


Klik op **Voltooien** om de installatie af te ronden.



De installatie ongedaan maken of herstellen.

U kunt de installatiewizard opnieuw starten als u de driver wilt verwijderen of de installatie wilt herstellen.



Na de installatie verschijnt een scherm waarin u de noodzakelijke gegevens kunt invullen (zie paragraaf 2.2).


2.2 De configuratie van de ODBC-driver

Er is een verschil in het ODBC-gegevensbeheer bij een 32-bits systeem en een 64-bits systeem van Windows 7.

32-bitsconfiguratie

Na de installatie moet de driver geconfigureerd worden. Dit kan in een 32-bits versie van Windows via het configuratiescherm.



- Ga naar 'Start () | Configuratiescherm' en vervolgens naar 'Systeembeheer'.
- Kies daar 'Gegevensbronnen (ODBC)'.

64-bitsconfiguratie

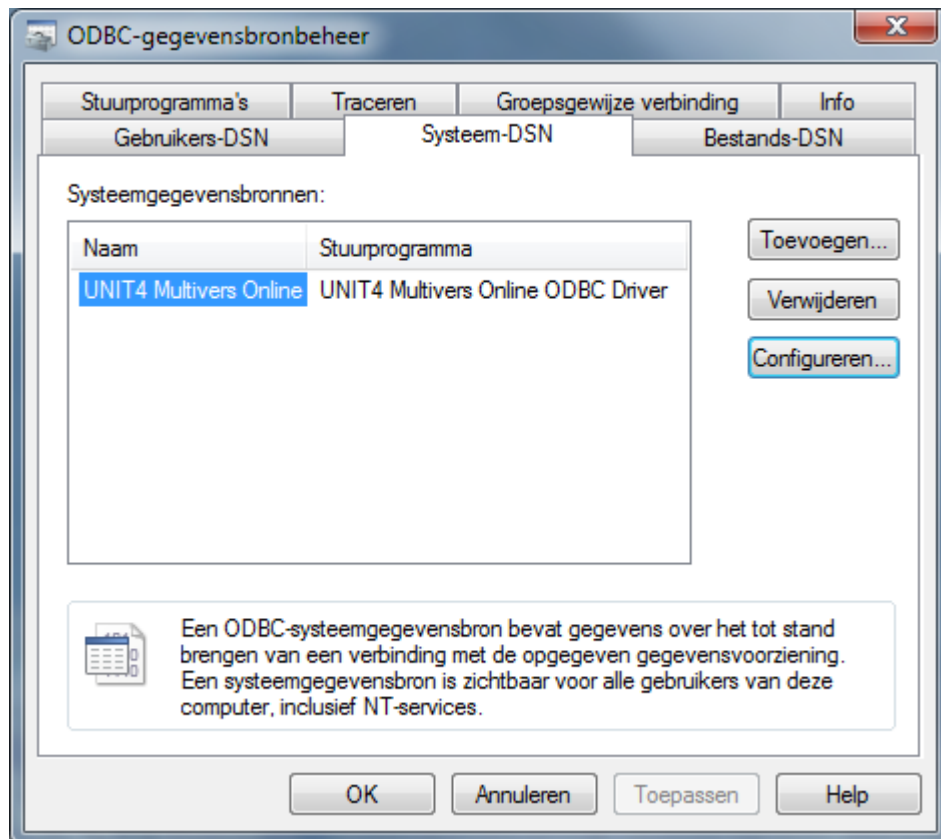
In een 64-bitsomgeving wordt door Windows een 32-bitssysteem nagebootst (Windows in Windows 64, kortweg: WOW64).

Daarin wordt ook de Online ODBC-driver geplaatst. UBC is immers een 32-bits applicatie.

De 32-bits drivers zijn niet op de 'normale' hierboven beschreven manier te activeren.

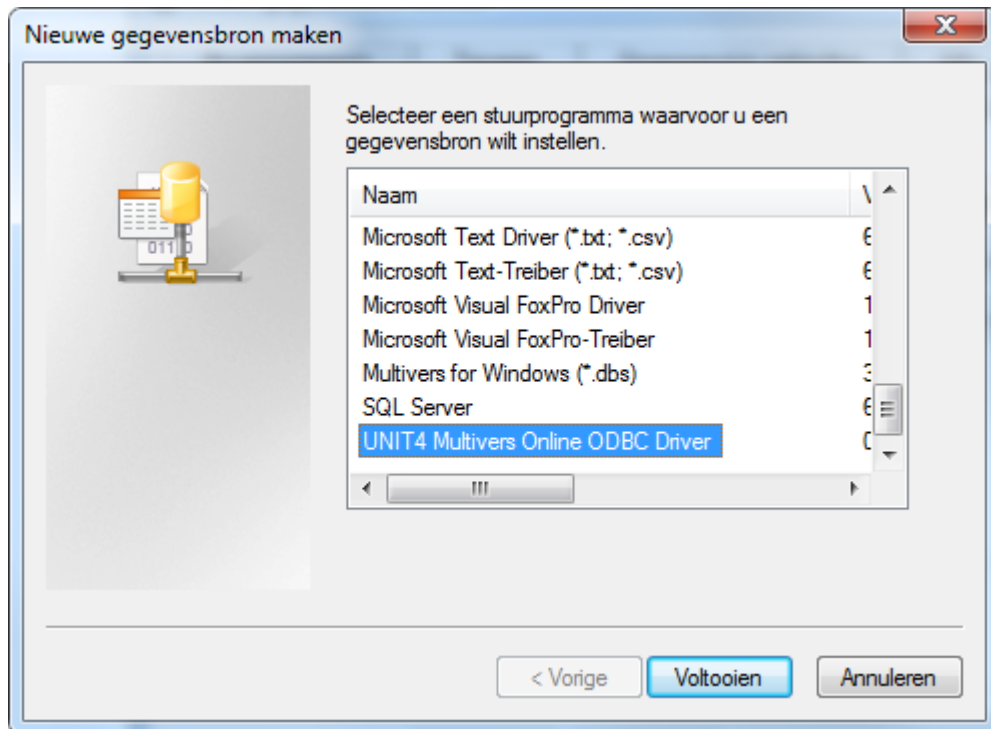
- Ga bij een 64-bitsconfiguratie in de Windows Verkenner naar: C:\Windows\SysWOW64\ en dubbelklik op het bestand 'odbcad32.exe'.

Nu opent eenzelfde scherm als in een 32-bits configuratie en is de procedure verder identiek



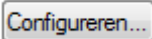
Ga naar het tabblad 'Systeem-DSN'. De driver is in het scherm zichtbaar.

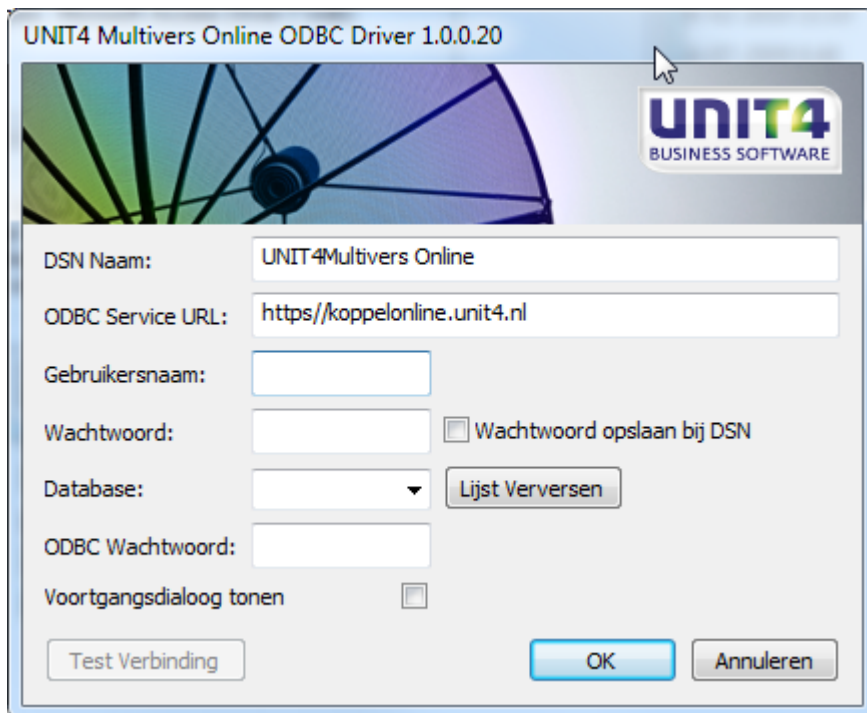
Mocht het zo zijn dat dit niet het geval is, kunt u met **Toevoegen...** de driver activeren:
Klik dan op **Toevoegen...**. In het volgende scherm ziet u deze driver in de lijst staan:


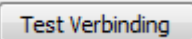


- Klik op **Voltooien**. Ga verder met de stappen in paragraaf 2.2.1.

2.2.1 Het configuratiescherm

Selecteer de driver en klik op  om het configuratiescherm te openen:



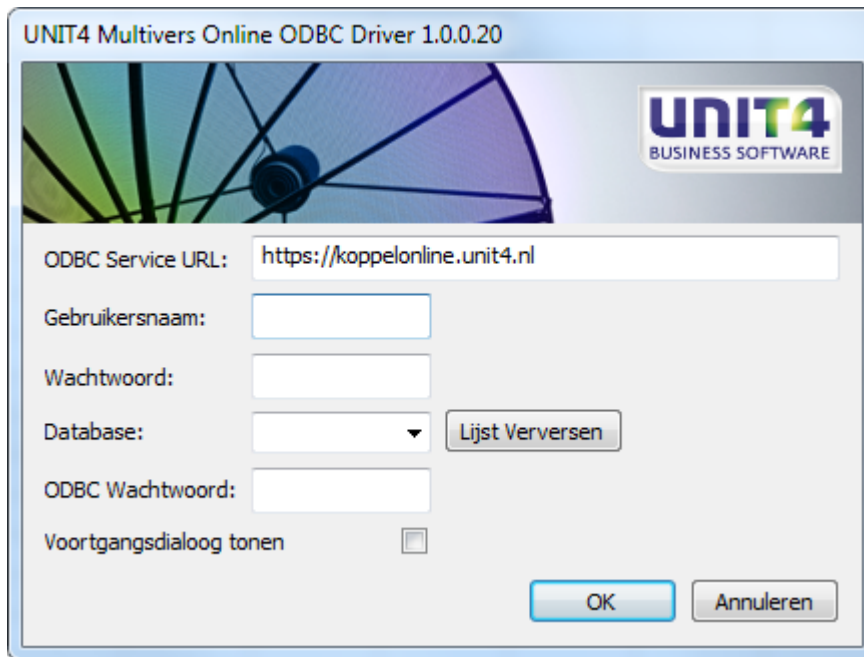
1. De DSN-naam is al bekend en ook het online-adres voor de koppeling. Mocht dit niet het geval zijn kunt u het adres in het tweede veld opgeven.
2. Bij de gebruikersnaam geeft u de naam op waarmee u in UNIT4 Multivers Online inlogt.
3. Geef daaronder het bijbehorende wachtwoord op (zie paragraaf 2.2.2).
U kunt het wachtwoord opslaan in de DSN door het veld 'Wachtwoord opslaan bij DSN' te selecteren. Als het wachtwoord wordt opgeslagen wordt het niet nogmaals gevraagd als u de koppeling daadwerkelijk gebruikt in UNIT4 Multivers Online. Slaat u het niet op, moet u het elke keer bij het leggen van de ODBC-koppeling opnieuw invoeren.
4. Op grond van de gebruikersnaam en het wachtwoord kunt u met  de lijst met administraties ophalen en de administratie selecteren waarmee u de koppeling wilt leggen.
5. Geef vervolgens het ODBC-wachtwoord op. Dit is het wachtwoord dat u ook in UNIT4 Multivers Online gebruikt. Standaard is dit 'ODBC'. Maar als u in UNIT4 Multivers een ander ODBC-wachtwoord hebt ingevoerd, moet u dit ook hier gebruiken.
6. Geef aan of u een voortgangsdialoog wilt zien bij het leggen van de verbinding.
7. Met de knop  wordt de koppeling naar de database gecontroleerd en krijgt u een bevestiging.

Let op!

De veiligheid van de wachtwoorden is door UNIT4 zoveel mogelijk gegarandeerd, door de door u opgegeven wachtwoorden te versleutelen voordat ze worden opgeslagen. Met alleen de versleutelde codes kan nog altijd niet worden ingelogd.

Maar het is altijd op uw eigen risico om wachtwoorden op uw systeem op te slaan. UNIT4 neemt hiervoor geen verantwoordelijkheid.

U kunt de optie ongebruikt laten. Dan verschijnt bij het oproepen van de DSN in de Office-programma's via MS Query het volgende scherm:

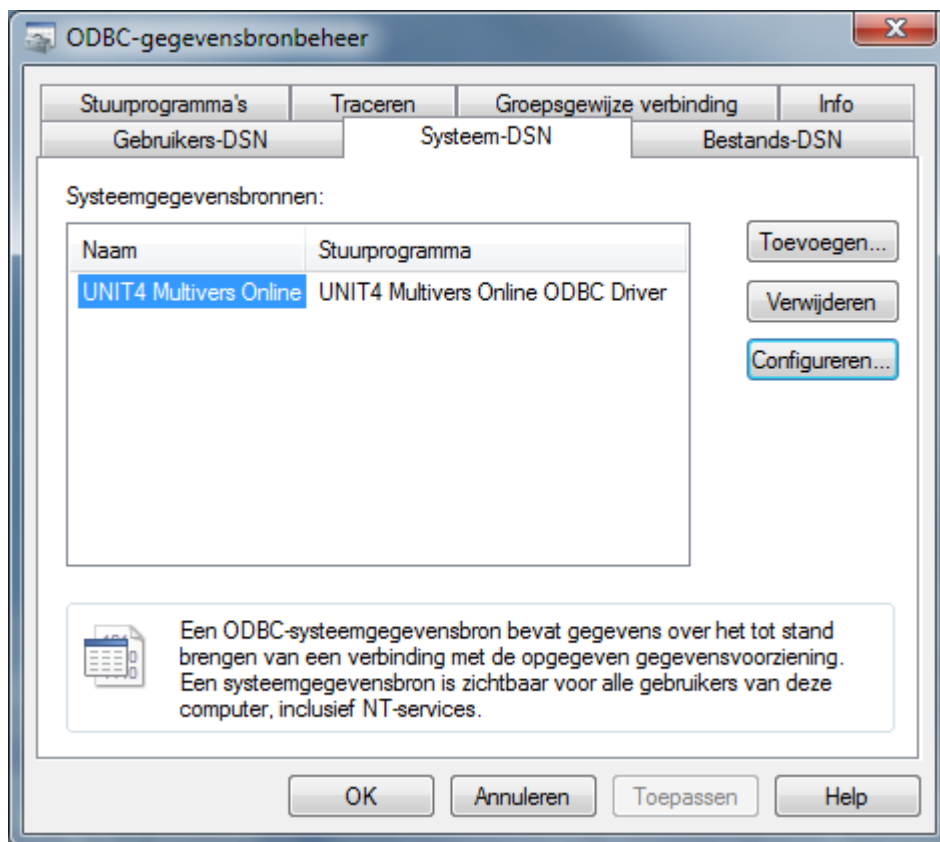


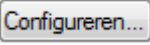
Hier kunt u dan alsnog de wachtwoorden opgeven.



Het ophalen van gegevens uit grote databases kan enige tijd duren. Om te voorkomen dat u tijdens het ophalen van de gegevens denkt dat de verbinding is verbroken, kunt u een voortgangsdialoog laten tonen. Deze verschijnt dan rechtsonder in het scherm.

8. Met  bevestigt u de gegevens en wordt de DSN aangemaakt.



Wanneer u terug wilt naar het configuratiescherm van de DSN om gegevens aan te passen, klikt u hier op .

2.2.2 Het wijzigen van het ODBC-wachtwoord in UNIT4 Multivers

In het Lint van UNIT4 Multivers op het tabblad 'Beheer', ziet u de knop 'Wachtwoord ODBC wijzigen':



Toegang tot de ODBC-koppeling houdt in dat de ingelogde gebruiker toegang heeft tot alle gegevens in de administratie. Dat kan betekenen dat u slechts een beperkt aantal mensen toegang wilt toestaan. Dit is mogelijk door het invoeren van een speciaal wachtwoord voor de koppeling.

In het scherm dat opent geeft u dit wachtwoord op.

Normaal gesproken is dit 'ODBC'. Als u dit wijzigt moet u al uw bestaande ODBC-koppelingen aanpassen aan het nieuwe wachtwoord. Laat bij twijfel het bestaande wachtwoord ongewijzigd.



Het wachtwoord mag alleen uit letters bestaan en geen bijzondere tekens bevatten. Kleine letters worden altijd omgezet in hoofdletters. Het wachtwoord maakt dus geen onderscheid tussen hoofd- en kleine letters.